

Famille(s) : non pas une, mais multiples - dans leurs agencements, leur durée, leur crise réelle et/ou imaginaire ; cible de controverses de toutes sortes, et aussi de vastes consensus, voire de malentendus d'envergure. Sont en jeu des mutations, des transformations majeures - historiques, sociétales et bien entendu personnelles.

Parentalité(s) : invention très récente, elle recouvre aussi une extrême diversité de modalités, combinaisons, dispositifs. Mais plus elle est prise pour une évidence et moins on en comprend le pourquoi et le comment.

Autres enjeux contemporains : pour aborder les questions de famille(s) et de parentalité(s), il faut solliciter à la fois l'idéologique et le psychique, le sexuel et le privé, l'individuel et le collectif. Pareille complexité transversale interroge les interventions des professionnels et les fonctionnements des institutions.

Hypothèses et pistes qui seront développées lors des Journées d'Etude et de Formation 2014

A partir des questions posées aux intervenants [ci-après, extraits des réponses à la première de ces questions. Lire la suite sur le site www.pratiques-sociales.org en cliquant sur le titre de chaque article]

- 1 – En quoi les questions de famille(s) et de parentalité(s) vous paraissent-elles constituer, représenter, faire partie des enjeux contemporains ? Parleriez-vous de famille et/ou de parentalité au singulier ou au pluriel ?
- 2 – Quels arguments comptez-vous présenter lors de votre intervention aux XX^e Journées ?

Michel Tort *psychanalyste*
Positions des psychanalystes dans les questions de genre
lundi 17 novembre après-midi



1. Il y a une transformation peu contestable des questions de parenté et de filiation en Occident. L'évidence du système un seul père/une seule mère est radicalement entamée. Cette explosion a donné naissance aux « parentalités » empiriques. Les réserves sur le terme même de parentalité sont une manifestation de nostalgie du « bon temps » et il en va de même de celles qui portent sur le genre. L'invention de l'épouvantail de la « théorie du genre » révèle à ciel ouvert leur fondement : la théologie catholique du sexe et leur but : la restauration de la famille aristocratique-française.

A travers les problématiques de la procréation artificielle et de l'homoparentalité, les principes implicites qui ont présidé à l'institution de la parenté jusqu'à la trouver naturelle (comme l'échange des femmes) sont apparus comme des constructions historiques et compris l'évidence de l'hétérosexualité de la parenté (Judith Butler).

[sur le site](#)

Saül Karsz *philosophe, sociologue, consultant*
La forme-famille : structure éternelle dite anthropologique ou construction socio-historique, donc mutante ?
Clinique transdisciplinaire des interventions auprès des familles, des parents, des enfants
lundi 17 et mercredi 19 novembre après-midi



1. Famille(s) et parentalité(s) au pluriel, bien sûr ! La distinction et les croisements « famille réelle - famille imaginaire », toujours à l'œuvre, ne sont nullement aisés à établir - on croit parler de l'une là où l'autre est de fait visée. Des mutations de fond et de forme rythment ce que j'appelle la forme-famille au travers des époques, des couches sociales, des configurations subjectives - hier autant qu'aujourd'hui. Mais nous continuons à appeler « famille » des constellations d'hommes et/ou de femmes et/ou d'enfants qui nécessitent des appellations plus rigoureuses. Pourquoi araser les diversités humaines sous une appellation unique ? Le risque est d'accroître la portée stigmatisante des interventions

psychologiques, sociales et médico-sociales tentées de considérer comme conduites inappropriées, manquements et autres handicaps ce qui en fait relève de modalités socio-historiques spécifiques, irréductibles à toute autre. Se tromper de définition est aussi grave que se tromper de diagnostic et d'intervention.

[sur le site](#)



Exposés, débats et ateliers, pas forcément situés sur des positions identiques, contribueront à forger des pistes raisonnées – ambition et avenir de ces XX^{èmes} Journées.

Maurice Godelier *directeur d'études à l'École des Hautes Etudes en Sciences Sociales*
Systèmes de parenté et formes familiales : évolutions contemporaines
lundi 17 novembre matin



1. Il faut distinguer parentalité et famille. La parentalité désigne les différentes responsabilités que les parents doivent assumer lorsque de leur union, ou par adoption, ils ont à élever des enfants. Parmi les fonctions de la parentalité il y a bien entendu l'engendrement ou l'adoption des enfants, la dotation d'un nom, les soins d'affection et de protection à leur prodiguer, une éducation, etc. Ces fonctions universelles sont assumées par différentes personnes selon la nature du système de parenté au sein duquel naissent les enfants. Les formes de famille sont diverses selon les systèmes de parenté. Il existe dans le monde un petit nombre de systèmes. Celui qui a cours en Europe occidentale et en Amérique du Nord a pris naissance à la fin de l'Antiquité romaine et s'est perpétué jusqu'à notre époque en étant profondément marqué par la religion chrétienne et ses interdictions. A partir de la Révolution Française les choses ont changé et on assiste aujourd'hui à des transformations sans précédent qui modifient le statut des familles et la position de l'enfant. Aujourd'hui coexistent des familles classiques, des familles monoparentales, des familles homoparentales, des unions libres, etc. et ces situations affectent la position de l'enfant.

[sur le site](#)

Gérard Neyrand *sociologue, professeur à l'université de Toulouse*
Analyseur, mythe, dispositif : les nouveaux enjeux de la parentalité
mardi 18 novembre matin



1. Répondre véritablement à cette question supposerait de reprendre au minimum la communication que l'on m'a demandé de présenter en une heure, car cela implique de déconstruire une situation sociale extrêmement complexe où l'intérêt social pour la famille est manifeste, et plus particulièrement l'intérêt pour la parentalité. Ce travail de déconstruction suppose de rappeler des données historiques, qui expliquent le basculement dans un autre référentiel familial dans les années 1970, puis l'affirmation d'un dispositif de parentalité dans les années 1990 et au-delà. Cela implique aussi de montrer en quoi les questions familiales et de parentalité font l'objet d'une préoccupation généralisée, dans les médias, dans les institutions et la sphère politique, et dans les familles elles-mêmes. Cela implique enfin de montrer la dynamique d'un secteur en pleine effervescence, qui recouvre des situations très variées, et des plus évolutives, et dont j'essaierai d'aborder la complexité en l'abordant par la lorgnette « parentalité ».

[sur le site](#)

Sylvain Missonnier *psychanalyste, professeur de psychologie clinique*
L'institution maternité, la parentalité, l'anticipation
mardi 18 novembre matin



Familles et parentalités plurielles d'aujourd'hui sont des marqueurs pertinents des métamorphoses individuelles et collectives en devenir. Le carcan idéologique normatif dominant tente d'imposer un singulier mythologique que les mutations sociales, politiques, culturelles et psychologiques actuelles mettent singulièrement en tension. La pratique quotidienne de la clinique directe (avec les familles) et indirectes (avec les soignants) dans l'institution maternité est une excellente introduction aux enjeux psychologiques de ces métamorphoses. Quelques grands axes de la rencontre des processus du devenir parent, de l'être soignant et du naître humain seront envisagés ici pour jeter les bases d'un débat psycho(pathos)logique indissociable d'un questionnement éthique à l'égard des stratégies engagées de prévention primaire et secondaire.

[sur le site](#)

Daniel Borrillo *professeur de droit (Université Paris ouest), chercheur associé au CNRS*
Structures élémentaires de l'homoparentalité
lundi 17 novembre matin



1. Les récents débats sur l'ouverture du mariage aux couples de même sexe et la reconnaissance des familles homoparentales ont permis l'émergence d'un certain nombre de discours, plus ou moins conservateurs, renvoyant la question de la filiation à certains paradigmes universalistes fondés sur la nature et la biologie. Ainsi, la différence de sexes apparaît de manière récurrente dans les discussions (allant du café de commerce au Parlement en passant par les plateaux de télévision et les colloques universitaires) comme une situation que l'Etat devrait promouvoir pour la protection de l'intérêt de l'enfant. Jamais le couple hétérosexuel n'était présenté, de manière si explicite, comme le socle du basculement de la filiation.

[sur le site](#)

Daniel Coum *psychologue clinicien, directeur des Services (association PARENTEL)*
De quoi la parentalité est-elle le nom ?
mardi 18 novembre après-midi

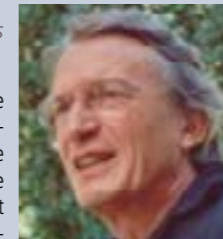


(Extrait de l'argumentaire du 10^{ème} congrès national sur la parentalité – Brest, juin 2014) - Avons-nous toujours besoin d'un père et d'une mère ? A l'évidence oui ! Un enfant a bien sûr une mère ! L'enfantement l'impose ! Quant au père, si le doute subsiste, sauf à recourir à l'ADN, nous ne manquons pas de stratagèmes – fictions ou semblants – pour que les sujets s'en soutiennent. Encore que... Répondre aussi vite revient à faire l'impasse sur le fond : de quoi parlons-nous lorsque nous parlons de père et de mère ?

[sur le site](#)

FORUM mercredi 19 novembre matin

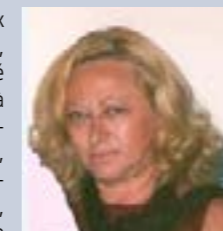
Jean-Paul Mugnier *directeur de l'Institut d'Etudes Systémiques de Paris*
Travail systémique avec des familles



1. Lieu d'apprentissage de certaines valeurs dont celle de solidarité à la base de la paix sociale, la famille doit permettre au sujet, à travers le sentiment d'appartenance, de se construire une identité. Son évolution d'un point de vue historique fait apparaître les différentes fonctions qui sont les siennes, fonctions de survie, de transmission d'un patrimoine et, dans un passé plus récent, de régulation des émotions. Cette dernière fonction explique l'apparition au cours du 20^{ème} siècle de théories rendant compte de l'évolution des relations en son sein, en particulier les théories de l'attachement et le modèle systémique. Dans le même temps, la famille doit favoriser et permettre la réalisation du projet existentiel de chacun de ses membres. Dès lors, si celui-ci semble entravé du fait de l'apparition d'un symptôme ou de difficultés particulières, ce sera dans l'histoire de ces relations que l'on tentera de déceler ce qui aurait pu être à l'origine de la souffrance d'un de ses membres voire du groupe familial tout entier.

[sur le site](#)

Marga Mendelenko *psychologue psychanalyste, fondatrice de l'association «Lieu-dit»*
Travail psychanalytique avec des parents et/ou des enfants



1. Ma compréhension de la question est issue de deux expériences : d'une part au sein de **PRATIQUES SOCIALES**, nous avons constaté que la problématique de la parentalité transforme l'abord de la – des - famille(s) ; d'autre part, à travers ma pratique psychanalytique, en privé et en institution (CMPP, IME) ainsi que dans l'Association que j'ai créée, « Lieu-dit », qui reçoit gratuitement des personnes en difficulté psychique, économique, sociale, familiale... En fait, je constate comment les enfants, les parents, l'entourage trouvent différentes façons de « faire-famille ». La famille, en tant que construction historique, est toujours en changement. La nouveauté, aujourd'hui, c'est l'importance donnée à ces mutations. S'il y a toujours eu un certain contrôle des « bons » et des « mauvais » parents, la parentalité précise le modèle, la jauge avec laquelle les uns et les autres sont mesurés. Cette tendance va en s'imposant dès les années 1980 – en opposition avec les orientations de la psychanalyse. Les maisons vertes, par exemple, n'ont pas été créées dans cette logique de contrôle.

[sur le site](#)

Frédéric Jesu *pédopsychiatre de service public, consultant, formateur, militant associatif*
Parents et enfants, acteurs des projets éducatifs territoriaux ?



1. Les réalités familiales contemporaines sont multiples et complexes. On les dit souvent problématiques, mais elles reflètent surtout les formidables capacités d'adaptation - et parfois d'anticipation – que développent les familles pour faire face aux mutations de leur environnement et, pour commencer, celles de leurs territoires de vie urbains, périurbains ou ruraux. On les voit aussi rechercher les moyens d'aménager leurs propres mutations : on ne peut d'ailleurs plus parler aujourd'hui de « la » famille, mais bien plutôt des familles, compte tenu de la diversité de leurs formes et de leurs fonctionnements. S'agissant des enfants, les parents sont alors bien vite placés en première ligne de l'ajustement aux mutations sociales et sociétales. Il leur faut concilier leur vie familiale, leur vie professionnelle et leur vie sociale. Ils mobilisent à cet effet des ressources (d'accueil des jeunes enfants, d'accueils périscolaires, de loisirs éducatifs, de soutien scolaire, etc.) inégalement présentes et accessibles selon les moyens dont disposent les collectivités locales et selon les choix politiques effectués par leurs élus. Dans la sphère privée, les parents doivent créer et développer, entre eux et avec leurs enfants, des modalités relationnelles souvent plus ouvertes, plus égalitaires, bref plus « démocratiques » que celles qu'ils ont connues pendant leurs propres enfances. Et ceci dans un environnement socio-économique et culturel qui privilégie l'urgence de la consommation et de la satisfaction immédiate sur la patience requise par la consultation et la négociation.

[sur le site](#)



Le PAS DE CÔTÉ reprend ses livraisons habituelles à partir de novembre prochain

Journées d'Etude et de Formation 2014 : Famille(s), parentalité(s) et autres enjeux contemporains



Conseil d'Administration du Réseau Pratiques Sociales
Saül Karsz, président 06.85.10.23.36, Claudine Hourcade, secrétaire 06.45.90.67.61, Joël Pouliquen, trésorier, Jean-Jacques Bonhomme, Brigitte Riera, Gilles Trombert. Ont collaboré à ce numéro : J.-J. Bonhomme, C. Hourcade, S. Karsz, M. Mendelenko
Le PAS DE CÔTÉ bulletin numérique du Réseau Pratiques Sociales : formes et contenus soumis à vos critiques et propositions, cher lecteur-lectrice.